

El sector de Manhattan conocido como **Downtown** se sitúa en el extremo sur de la isla. Un enjambre de estrechas y enrevesadas calles que nos recuerdan el primer Nueva York, muy diferente a la cuadrícula perfecta que se extiende más al norte.

Iniciamos nuestro recorrido en **1 Bowling Green**, primer parque de la ciudad, justo en el comienzo de Broadway. En su parte superior el **NYSE Bull**, la multifotografiada escultura del toro, símbolo de la bolsa, es de parada obligatoria. Nos dirigimos al Sur, a **Battery Park**, desde el que se contemplan unas formidables vistas de la bahía y donde encontraremos varios emblemas históricos de la ciudad, como **2 Castle Clinton**, antiguo fuerte, hoy convertido en taquillas para las excursiones a la Estatua de la Libertad. Podemos escoger esta opción o bien la del ferry gratuito a **3 Staten Island**, cuya terminal se encuentra en el extremo sureste del parque.

Tras el paseo en barco, ascenderemos a orillas del río Hudson por la relajante **4 Battery Park City**, compuesta por jardines y paseos. Llegaremos hasta el **World Financial Center**. Desde el interior del Winter Garden, encajado entre dos torres, podremos observar la llamada **5 Zona 0**. La pasarela peatonal de Liberty St. nos conduce alrededor del perímetro donde se levantaban las Torres Gemelas.

Continuamos por Liberty St. hasta Broadway. Giramos a la derecha y a un par de manzanas nos toparemos con el antiguo cementerio que rodea **6 Trinity Church**. Una bella iglesia, que en su tiempo fue la construcción más alta de la ciudad. Justo enfrente de ésta comienza el desfiladero en el que parece convertirse la famosa **Wall St.** Unos metros adelante aparece el **Federal Hall National Memorial**, con el recuerdo en

INICIO _____
Bowling Green

FINAL _____
City Hall Park

METRO _____
líneas 4 y 5.

DURACIÓN _____
medio día.

PUNTOS DE INTERÉS

- **City Hall Park**
- **Bowling Green**
- **Staten Island Ferry**
- **Battery Park**
- **Wall Street**
- **St. Paul's Chapel**
- **Zona 0**
- **Trinity Church**
- **Woolworth Building**
- **Battery Park City**



forma de estatua a George Washington. Desde este lugar la mejor panorámica de la **7 NYSE**, la mítica fachada de la bolsa de la ciudad.

Proseguimos hacia el Norte por Nassau St. A mano derecha, en el cruce con Liberty St. encontramos la **Reserva Federal**, que es considerado el mayor depósito de lingotes de oro del mundo. Ofrece visitas gratuitas (se recomienda reserva). Continuamos hasta Fulton St. donde giraremos a la izquierda para llegar a Broadway. Inmediatamente vemos **St. Paul's Chapel**. Convertida en símbolo tras el 11/S, esta pequeña capilla sobrevivió a los atentados para servir de cobijo a los servicios de emergencia y familiares de las víctimas. A escasos metros, una de las joyas de la ciudad en forma de rascacielos: el **8 Woolworth Building**, de 241 metros e inspirado en las catedrales góticas. Frente a él, **City Hall Park** es un tranquilo parque que en su parte norte alberga el ayuntamiento de Nueva York. Es aquí donde finalizaremos nuestro recorrido por Downtown.



City Hall Park



NY Stock Exchange



rutas **CHINATOWN - SoHo**

La historia de Nueva York lejos de las altas esferas se comenzó a escribir en estos barrios, que a pesar del paso de los años siguen manteniendo su aroma de antaño. La rudeza de **Chinatown** se convierte en el glamour más chic de **SoHo** al cruzar la frontera de Canal St. Dejesé invadir por las compras en todas sus expresiones y adentresé a repasar los orígenes de Manhattan.

Arrancamos en **1 Canal St.** en la intersección con Broadway. Ésta es sin duda la principal calle comercial de Chinatown. Caminando hacia el Este multitud de puestos con todo tipo de mercancías nos esperan. Desde las imitaciones más conseguidas a los recargados escaparates de joyerías. Avanzamos por Canal St. hasta el cruce con Bowery St. donde encontramos el **2 Mahayana Buddhist Temple**, en cuyo interior podemos apreciar sus más de 100 Budas dorados. En frente, **Confucius Plaza**, dedicada al famoso filósofo chino. Regresamos a Canal St. para girar dos manzanas después en **Mott St.** y sumergirnos en el Chinatown original, ya que esta calle es considerada el corazón del barrio. Caminamos hasta el número 41, donde aun podemos contemplar el único tejado estilo pagoda de madera que se conserva. El ritmo frenético de Chinatown se funde con tradiciones milenarias.

Girando a la izquierda en Grand St. alcanzaremos **3 Mulberry St.** que nos hará cambiar de cultura y continente. El pequeño reducto que es ahora **Little Italy** encuentra su punto neurálgico en esta calle llena de color y... pizzerías. Sin duda buen lugar para comer a precios económicos. Recorriendo Mulberry St. hacia el Norte los negocios familiares de los inmigrantes italianos mutan a tiendas de diseño. Llegamos a **4 NoLita**, uno de los barrios que más han explotado en los últimos tiempos. El ascenso de los alquileres ha ido parejo al de los precios de los artículos que en sus bajos se venden. Clubes de lo más solicitado, locales convertidos en fetiche, como el

- INICIO
Canal St.
- FINAL
Broadway
- METRO
líneas **J/M/Z, N/R, 6**
- DURACIÓN
medio día.
- PUNTOS DE INTERÉS
- Canal St.
 - Mott St.
 - Apple Store SoHo
 - Prada Flagship Store
 - Greene St.
 - NoLita
 - Little Italy
 - Mulberry St.
 - Haughwout Building
 - Mahayana Temple



Café Gitane (*Mott St. con Prince St.*) y moda a la última.

Tomamos **Houston St.** hasta llegar a Broadway y así adentrarnos en SoHo. Un distrito histórico de Manhattan, que es un ejemplo de evolución constante de la ciudad. Bajando por Broadway, la espectacular boutique de **5 Prada** se sitúa en la esquina con Prince St. Lujo estético y arquitectónico. Cogemos Prince St., a la izquierda pasamos delante del **Little Singer Building**, de fachada roja y verde. Más adelante, el **Apple Store** es otra tienda a admirar y por qué no, conectarse a internet gratuitamente. Giramos a la izquierda para descender por **Greene St.** La colección de edificios de hierro forjado que podremos contemplar le valen al barrio el sobrenombre de Cast-Iron District. En el 72/76 el magnífico **6 King of Greene St** y en el 28/30 Queen of Greene St. SoHo es un lugar para ver y dejarse ver, callejeando hasta W Broadway. Las mejores marcas ya tienen su espacio aquí, pero siempre nos quedaran Bloomingdale's, H&M o Zara con local en Broadway, para precios más ajustados.

Al pasear sobre los adoquines de Mercer St. no deje de visitar el **Bar 89**, cuyos aseos son famosos, y para concluir, una calle al Sur, en Broome St. esquina con Broadway se encontrará con el fabuloso **7 Haughwout Building**, el primero en instalar un ascensor.



SoHo

Chinatown



Haughwout Building



El barrio de Chelsea, en la margen Oeste de Manhattan es uno de los de mayor valoración en cuanto a nivel de vida se refiere de la ciudad. Una mezcla de cotidianidad, vanguardia, diversión...

El recorrido lo iniciaremos en la frontera Este de Chelsea, como podríamos considerar a **1 Madison Square Park**. Justo en la intersección de 5th Av. y Broadway, este histórico parque de Nueva

York recoge a su alrededor algunos de los edificios más bellos de la city. Como la Metropolitan Life Insurance Company Tower, acabada en forma de campanario y como no, el sugerente y espléndido **2 Flatiron Building**.

Nos dirigimos hacia el Oeste por W 23rd St. una de las calles principales del barrio. Pasada 7th Av. encontramos el alternativo **3 Chelsea Hotel**. Si sus paredes hablasen nos contarían secretos de Arthur Miller o Bob Dylan, dos de sus huéspedes más selectos. Hoy en día creadores anónimos buscan inspiración rodeados de obras de arte.

Proseguimos adelante para bajar una manzana hasta 22nd St. por 10th Av. A nuestra izquierda un icono de la ciudad, el **Empire Diner**, visto en numerosas películas. Giramos a la derecha para flotar dentro del ambiente estético que inunda este trozo de la 22. La maravillosa tienda de **4 Comme des Garçons** resulta imprescindible para gozar tanto del contenido como del contenedor. A su lado el local de Balenciaga, y la mejor reunión de galerías de arte de Manhattan. Comenzando por el **Dia Center**, el Chelsea Art Museum o la Frederieke Taylor Gallery, con grandes exploraciones de arquitectura. Una de las mas prestigiosas galerías, la **Gagosian**, podemos encontrarla en 21st y 24th. Streets.



Chelsea Piers

INICIO
Madison Square Park

FINAL
Gansevoort St.

METRO
líneas N/R, 4/5/6.

DURACIÓN
3 horas.

PUNTOS DE INTERÉS

- Flatiron building
- Chelsea Piers
- Chelsea Market
- Madison Sq. Park
- Pastis
- Meat Market
- Gansevoort St.



Situados ya a orillas del Hudson, descendemos unos metros hasta **5 Chelsea Piers**, el gigantesco centro de ocio construido sobre los antiguos muelles abandonados. Podemos disfrutar de unas fantásticas vistas de la vecina Nueva Jersey. De vuelta al interior, podemos pasear bajo los antiguos railes de la High Line de camino, entre las silenciosas calles de Chelsea, a 16th St. En esta manzana de 9th Av. el **6 Chelsea Market** nos ofrece después de su completa renovación una gran variedad de puestos y restaurantes de todo tipo. Como curiosidad en este antiguo edificio se fabricaron las primeras galletas Oreo.

Bajamos un par de calles hasta 14th St. y giramos a la derecha para comenzar a descubrir el **Meatpacking District**. También llamado Meat Market (*mercado de carne*) por ser el sector dedicado a numerosos almacenes de despiece y empaquetado. Hoy aún conviven con las recién llegadas tiendas de diseño exclusivo y clubes de vanguardia. En la 14, las boutiques de Stella McCartney o **7 Alexander McQueen** entre otras. Pasadas éstas giramos a la izquierda y entramos de lleno en las maltrechas calles de este incalificable rincón de la ciudad. Lonjas deshabitadas y tiendas con algún 0 de más en sus etiquetas pero que deben ser visitadas. Como **Destination** en Little W 12th St. Avanzamos por ella y en el encuentro con Gansevoort St. divisaremos a nuestra izquierda los famosos toldos rojos de **8 Pastis**. Aquí, o en la terraza del **Gansevoort Hotel** concluiremos nuestra ruta.

Flatiron Building



Meatpacking District





rutas **Midtown**

El sector de Manhattan conocido como **Midtown**, que se extiende al Sur de Central Park, contiene la mayor cantidad de atracciones turísticas de la isla y gran parte de sus hoteles. Así pues es un territorio propicio para el visitante.

Nuestro paseo a una parte de Midtown lo iniciaremos en **1** **Bryant Park** un siempre animado parque rodeado de rascacielos en **42nd St.** Tomamos dirección Este por esta mítica calle neoyorquina. Al llegar a 5th Av. nos encontraremos con la **NY Public Library** y esa fachada inconfundible custodiada por los dos leones.

Proseguimos por la 42 en la búsqueda de dos de las joyas más destacadas de la ciudad. **2** **Grand Central Terminal**, va más allá de ser una simple estación de trenes. La visita a su interior es obligatoria para poder apreciarla en toda su dimensión. A su lado, en el cruce con Lexington Av. el **Chrysler Building** es el rascacielos favorito de gran parte de turistas y habitantes. Puede echar un vistazo a su lobby.

Continuamos ahora ascendiendo por Park Av. una de las travesías más bellas de la ciudad, hasta 50th St. por la cual nos desviaremos momentáneamente a la izquierda y así contemplar el extraño contraste que producen **Villard Mansions**, espectacular edificio en forma de palacio. De vuelta a Park Av. unos metros al Norte se alza el **3** **Seagram Building**, una de las obras arquitectónicas mejor valoradas, creada por Mies Van der Rohe, en 52nd St. Casi frente a éste, la sencillez de la **Lever House** de fachada de cristal fue en su momento el patrón que siguieron multitud de construcciones.

Giramos a la izquierda por 54th St. e inmediatamente nos plantamos en la exclusiva Madison Av. La fachada color arena del **4** **Sony Building** aparece a la vista a nuestra izquierda. El jardín interior del edificio de Philip Johnson y el de su vecino IBM Building son espectaculares y un lugar ideal para tomarse un respiro.

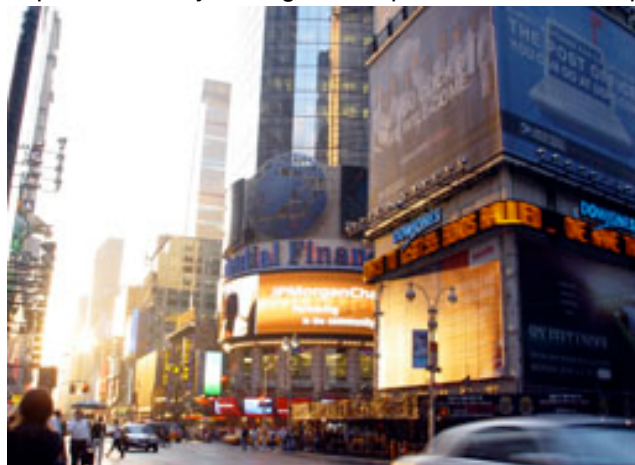
INICIO _____
Bryant Park
FINAL _____
Times Square
METRO _____
líneas **B/D/F/V, 7**
DURACIÓN _____
medio día.
PUNTOS DE INTERÉS
· **Grand Central**
· **Fifth Avenue**
· **Times Square**
· **42nd Street**
· **Rockefeller Center**
· **Chrysler Building**
· **St. Patrick's**
· **Park Avenue**
· **Bryant Park**
· **Tiffany & Co.**
· **Radio City M.H.**



Giramos a la izquierda por 57th St. para iniciar el descenso por la archiconocida **5ª Avenida**. En esa misma esquina otro símbolo de la ciudad, la joyería **5** **Tiffany & Co.** Envueltos del lujo de firmas como Louis Vuitton o Prada, recorremos 5th Av. dirección Sur. En 56th St. nos aparece la excesiva Trump Tower. Girando a la derecha por 53rd St. podemos visitar el **MoMA**. Si reanudamos nuestro paseo por la Quinta veremos ya aparecer las afiladas agujas neogóticas de **6** **St. Patrick's Cathedral**, el mayor templo católico del país.

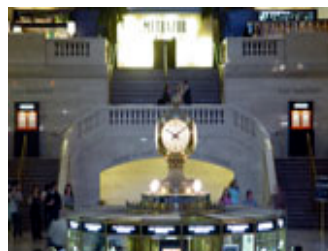
Otra exquisita obra en este caso puramente urbanística, el **7** **Rockefeller Center**, se erige frente a la catedral. Giramos a la derecha para encaminarnos a su plaza principal, donde se instalan la pista de hielo y el árbol de navidad, discurriendo por Channel Gardens, parte de una elegante zona peatonal que envuelve el complejo. En 50th St. con 6th Av. el reconocido Radio City Music Hall.

Avanzaremos hasta 7th. Av para girar a la izquierda y sentirnos deslumbrados por probablemente, el lugar que mejor refleja el carácter festivo actual del centro de Nueva York: **8** **Times Square**. El cruce inundado de color de Broadway y 7th Av. contiene una variedad de pasatiempos, destacando como no el sector teatral de las calles aledañas.



Times Square

Grand Central Terminal



Rockefeller Center





rutas **CENTRAL PARK**

Con casi 5 kilómetros de largo, lo que suponen 50 manzanas, **Central Park** ocupa el lugar de protagonista absoluto en la parte alta de Manhattan.

Iniciamos la visita a la sombra del Plaza Hotel, en la floreada **1 Grand Army Plaza**, la entrada Sureste del parque. Habitualmente copada de puestos callejeros con fotografías y otros objetos artesanales a la venta. En cuanto nos internemos en el parque veremos a nuestra izquierda **The Pond**, un bello lago que conforma una preciosa estampa con los rascacielos de Midtown al fondo.

Tras **The Pond**, en su parte superior, la conocida pista de hielo de Central Park, conocida como **2 Wollman Rink** es una de las mayores atracciones invernales de la ciudad. Continuando hacia el extremo derecho, al borde con 5th Av. el **Central Park Zoo** se convierte en uno de los lugares favoritos de los mas pequeños, con una modesta pero completa colección de animales.

Dejamos atrás 65th St. Transverse para internarnos hacia el Norte en **3 The Mall**, un plácido paseo rodeado de árboles, en cuya parte Sur está flanqueado por esculturas de figuras literarias. A nuestra izquierda la gran extensión de césped que es **Sheep Meadow**. Al finalizar la zona de bancos de **The Mall**, frecuentada habitualmente por músicos de todo tipo, cruzaremos 72nd Trasvese para llegar a uno de los puntos más carismáticos del parque: **4 Bethesda Fountain and Terrace**.

Unas escaleras nos conducen al pie de la fuente, junto a **The Lake**, el principal lago de Central Park en el que podemos navegar en una de las barcas que se alquilan. Tomando el camino de la izquierda descubrimos el sugerente rincón rodeado de arboleda donde el esbelto **Bow Bridge** cruza la parte estrecha del lago. Continuamos bordeando el lago hacia el Oeste, en la

INICIO _____
Grand Army Plaza

FINAL _____
The Reservoir

METRO _____
líneas N/Q/R/W.

DURACIÓN _____
día completo.

PUNTOS DE INTERÉS _____

- **Wollman Rink**
- **Belvedere Castle**
- **The Mall**
- **Met Museum**
- **Bethesda Fountain**
- **Strawberry Fields**
- **The Lake**
- **Bow Bridge**
- **Central Park Zoo**
- **Shakespeare Garden**
- **The Great Lawn**



búsqueda de **5 Strawberry Fields**, el jardín dedicado a la memoria de John Lennon. Allí encontramos el mosaico con la palabra **Imagine** y en la salida de 72nd St. los **Dakota Apartments**, donde el Beatle vivía y en cuya puerta fue asesinado.

Proseguimos por el borde Oeste de **The Lake** hacia el norte, pasado 79th St. Transverse el **Shakespeare Garden** contiene multitud de plantas citadas por el autor inglés en sus obras. En su parte superior el **Delacorte Theater** es un escenario al aire libre, y a su lado el montículo del **6 Belvedere Castle** ofrece algunas de las mejores vistas que se pueden disfrutar en el parque. Detrás de estos lugares destacados, **7 The Great Lawn** (*el gran césped*) donde suelen reunirse los neoyorquinos para comer, jugar a béisbol o simplemente descansar.

Nos movemos hacia el Este, cruzando horizontalmente para llegar al **Metropolitan Museum**, el mayor museo de Nueva York, situado dentro de los límites de Central Park. Su entrada tiene lugar en 5th Av. y resulta incuestionable una visita a su interior. Unas manzanas más al norte, en 5th Av. con la 86, el rompedor **Guggenheim Museum** hipnotiza con su espiral central. A esa altura en Central Park, el **8 Jacqueline Kennedy Onassis Reservoir** es rodeado por cientos de joggers que quizás entrenan para la Maratón de Nueva York.



The Lake

Metropolitan Museum



Bethesda Fountain

